

La qualità della didattica percepita dagli studenti: progetto e sperimentazione di un questionario di valutazione per singolo docente

Laura Deidda^{1,*}, Roberta Gonnella^{2,**}, Cecilia Pizzi^{1,**}, Carla Siccardi^{1,**}, Nicola Vanacore^{3,***}

¹ Corso di Laurea in Fisioterapia, Facoltà di Medicina e Farmacia, Università "Sapienza" di Roma, sede A.O. S. Camillo-Forlanini

² Dipartimento di Medicina Sperimentale, Università "Sapienza" di Roma

³ Istituto Superiore di Sanità Roma

* Ricercatore principale e corresponding author. E-mail: laura.deidda@uniroma1.it

** partecipanti

*** autore senior

ABSTRACT

Introduction. This research is aimed at the formulation of a tool able to detect the quality of teaching in higher education as perceived by the students in a statistically significant manner. In many university faculties there are integrated courses in which all teaching is done by multiple professors. The assessment, on the contrary, is made by means of a questionnaire that refers to every integrated course as a whole. Based on our experimental research we propose the use of a questionnaire for individual teacher evaluation during the whole 3-years of the bachelor degree in physiotherapy.

Material and methods. The experimental survey of faculty assessment consists of nine items that mainly investigate the educational field. Testing of the questionnaire lasted three academic years. 2010-11, 2011-12, 2012-13, the survey forms were dispensed to the same students at the end of each semester for three years of the bachelor degree courses in physiotherapy of "Sapienza" University, in the department situated in S. Camillo-Forlanini Hospital. We analyzed a total of about 900 questionnaires.

Results. The statistical analysis performed on the questionnaires identified the most significant items with $P < 0,05$, moreover the post hoc analysis performed on different groups of teachers showed statistical significance.

Conclusions. In ascending mode from 1st to 3rd year all items become significant as tools of quality perception by the students underlying the importance and utility of our questionnaire.

Key-words: student satisfaction, quality of teaching, evaluation in higher education, data collection, research studies.

RIASSUNTO

Introduzione. Questa ricerca ha come obiettivo la formulazione di uno strumento che, attraverso la valutazione della qualità nella didattica percepita dagli studenti in maniera statisticamente significativa, sia in

grado di rilevare aspetti che attualmente sfuggono al sistema in vigore. Nei corsi di Laurea delle professioni sanitarie, ogni insegnamento spesso è svolto da più docenti, ma la valutazione viene rilevata attraverso un questionario che si riferisce a tutto un corso integrato, questa ricerca propone e sperimenta nell'arco di un ciclo di laurea di 1° livello, l'uso di un questionario di valutazione per singolo docente.

Materiale e metodi. Il questionario sperimentale di valutazione docenti si compone di 9 item che indagano prevalentemente l'ambito didattico.

La sperimentazione del questionario è durata tre anni accademici: 2010-11, 2011-12, 2012-13, le schede di rilevazione sono state somministrate agli stessi studenti nel 1°, 2° e 3° anno del corso di Laurea in fisioterapia della Sapienza, sede S. Camillo-Forlanini, al termine delle lezioni di ogni semestre. Le schede somministrate in totale sono state circa 900.

Risultati. L'analisi statistica effettuata sul questionario, ha evidenziato all'analisi descrittiva i valori di gradimento per singolo docente, successivamente attraverso il valore di $P < 0,05$; gli item più significativi ed infine con l'analisi Post hoc si sono rilevate le significatività statistiche in un confronto a gruppi tra docenti.

L'analisi di Cronbach evidenzia una sufficiente coerenza interna nelle risposte date.

Conclusioni. La scheda sperimentale si rivela come possibile strumento di rilevazione della qualità della didattica. Inoltre in modalità crescente dal 1° al 3° anno tutti gli item diventano significativi come possibili strumenti di percezione di qualità.

Parole chiave: soddisfazione degli studenti, qualità della didattica, valutazione universitaria, raccolta dati, studi di ricerca.

INTRODUZIONE

Negli ultimi anni abbiamo assistito a una sempre maggiore attenzione rivolta alla qualità della didattica universitaria e quindi alla sua valutazione [1,2], compito non facile e tuttora in divenire sia nelle metodiche applicate per la sua misurazione sia per la successiva analisi di queste ultime [3,4,5]. Con l'introduzione dei corsi integrati la valutazione della didattica si è ulteriormente complicata, i corsi sono in realtà "corsi integrati" condotti da più docenti (da due a cinque); quindi i dati rilevati riguardano tutto il corso integrato nel suo insieme e non il singolo docente, rivelando l'esigenza dello sviluppo di uno strumento utile a rilevare le criticità dovute ad ogni singolo docente.

L'importanza della partecipazione degli studenti ad un processo di assicurazione della qualità è riconosciuta dai paesi aderenti alla Dichiarazione di Bologna (1999), [6], lo stesso Guilbert (2002), [7] sottolinea come la valutazione fatta dagli studenti possa dare al docente una informazione di ritorno molto utile sulla qualità del suo insegnamento. [8,9,10,11,12,13]. Un tale procedimento implica la

progettazione, costruzione e la somministrazione di un questionario, seguita da un'adeguata analisi statistica. Il nostro lavoro ha avuto quindi come obiettivo la formulazione di uno strumento che, attraverso la valutazione della qualità della didattica percepita dagli studenti, fosse in grado di rilevare aspetti che attualmente sfuggono al sistema valutativo in vigore [14].

Questo argomento è poco affrontato negli Atenei italiani [15,16] e soprattutto nelle professioni sanitarie, dove la valutazione viene rilevata attraverso un questionario che si riferisce al corso integrato nel suo insieme. Quindi abbiamo proposto e sperimentato nell'arco di un ciclo triennale accademico l'uso di un questionario di valutazione per singolo docente.

MATERIALI E METODI

Modello di questionario

Il questionario di valutazione docenti che abbiamo elaborato si compone di 9 item che indagano quasi totalmente l'ambito didattico, è stato scelto di in-

dagare appositamente questa area per focalizzare maggiormente le opinioni che gli studenti hanno del loro corpo docenti.

I primi tre item hanno la possibilità di 5 risposte: partono da un valore molto positivo ad uno totalmente negativo compresa l'opzione "non rispondo". Le altre sei, per evitare un effetto di adattamento, partono da un giudizio negativo ad uno molto positivo con ultima sempre l'opzione "non rispondo". Il questionario da noi elaborato prevede, opzioni di risposta all'interno di una scala a quattro livelli (decisamente no; più no che si; più si che no; decisamente si), più un ulteriore casella ("non rispondo"). La scheda presenta 3 spazi vuoti per eventuali modifiche in itinere e uno spazio libero per "osservazioni, suggerimenti, proposte critiche..."; è possibile visionare la scheda sperimentale in allegato (scheda sperimentale.pdf).

La prima stesura è stata sottoposta al Consiglio dei Docenti e approvata all'unanimità.

I dati raccolti con il lettore ottico hanno consentito, attraverso diversi livelli di analisi statistica, possibili risposte ad una serie di domande che possono realmente contribuire al miglioramento della didattica attraverso il feedback docenti-studenti. Il primo livello di indagine si avvale di un'analisi descrittiva, che va a rilevare media, deviazione standard e range minimo e massimo dei dati, trasformati da lettere in numeri.

In questo primo livello si possono evincere informazioni di gradimento sul singolo docente che saranno comunicate loro personalmente. Questa analisi che è ampiamente utilizzata dai NVA (Nucleo Valutazione Ateneo) per tutto un corso integrato qui è stata semplicemente esportata per ogni docente. Successivamente tramite il test Anova applicato alle risposte degli studenti tra gruppi di docenti all'interno di ogni corso, si è ricercato il valore di $P < 0,05$ nei vari item così da poter dare informazioni sulla significatività delle risposte.

Il terzo livello prevede un'analisi post-hoc che consente il confronto a coppie tra docenti. In questa analisi si confronta ogni docente con gli altri, ma solo nelle domande individuate come significative precedentemente dal test Anova. È importante sottolineare che le significatività sono corrette con il test di Bonferroni per le comparazioni multiple.

L'analisi di Cronbach evidenzia una sufficiente coerenza interna (α di Cronbach = 0,634) nelle risposte date.

I risultati cercano di rispondere alle domande seguenti:

- 1) Quali caratteristiche del singolo docente sono indicate dagli studenti, come determinanti di un maggior contributo positivo orientato alla qualità?
- 2) Quali sono gli item maggiormente sensibili/significativi da cui trarre indicazioni utili per il miglioramento continuo della didattica?

Metodo di somministrazione

La sperimentazione del questionario è durata tre anni accademici: 2010-11, 2011-12, 2012-13, le schede di rilevazione sono state somministrate agli stessi studenti nel primo, secondo e terzo anno del corso di laurea in Fisioterapia della Sapienza, sede S.Camillo-Forlanini, al termine delle lezioni di ogni semestre. Le schede somministrate in totale sono state circa 900, gli studenti hanno inserito i questionari anonimi in busta chiusa per ogni docente.

RISULTATI

I risultati analizzati sono stati tabellati, di seguito verrà discusso come esempio, un corso per ogni anno accademico.

La tabella n° 1 riassume i risultati dell'analisi post-hoc, *corso integrato X*, primo anno di corso, svolto da quattro docenti.

	Dom 1	Dom 2	Dom 3	Totale
Doc A	1	1	1	3
Doc B	1	1	1	3
Doc C	3	3	3	9
Doc E	1	1	1	3
Totale	6	6	6	

Doc= Docente; Dom= Domanda

Tabella 1. Risultati dell'analisi post-hoc, Corso Integrato X, 1° anno di corso di Laurea in Fisioterapia, svolto da quattro docenti. Numero significatività.

In senso verticale le domande 1, 2 e 3 raggiungono lo stesso numero di significatività, quindi possiamo dire che hanno in un certo senso lo stesso peso; indagano nella puntualità del docente, nella comunicazione del programma e nella consegna del materiale in tempo utile. Leggendo la tabella in senso orizzontale si deduce che tre docenti su quattro, A, B e E, hanno un valore di 3 significatività con una incidenza sovrapponibile. In altre parole gli studenti percepiscono questi docenti in maniera pressoché uguale, con valori positivi per quanto riguarda puntualità, comunicazione tempestiva del programma e del materiale didattico. Infatti nell'analisi descrittiva i valori dei primi tre item sono tutti e di tutti e tre i docenti intorno a 1,50, indice di un valore decisamente positivo. Il grafico n°1 evidenzia quanto precedentemente esposto.

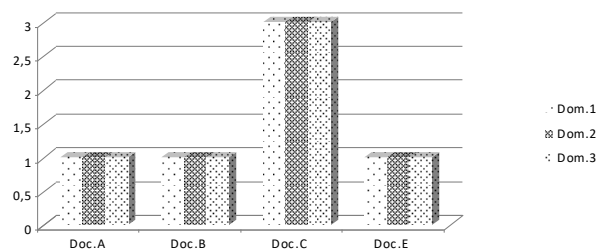


Grafico 1. Risultati analisi post-hoc alle domande 1, 2 e 3 Corso Integrato X, 1° anno di corso di Laurea in Fisioterapia.

Da questo si evince che il Doc. C, rispetto agli altri docenti, con 9 significatività alla tabella 1, si distingue per essere il più ritardatario nelle lezioni, nella presentazione del programma e del materiale didattico. I suoi valori nell'analisi descrittiva sono medio-alti soprattutto per la dom.1 (2,93) legata alla puntualità del docente, ricordando che più il valore è alto e più è negativo.

Per il 2° anno, nel corso integrato Y si evidenzia la tabella n° 2 e grafico n°2

In senso verticale le domande 1, 2 e 3 raggiungono lo stesso numero di significatività, quindi possiamo dire che hanno in un certo senso lo stesso peso; indagano nella puntualità del docente, nella comunicazione del programma e nella consegna del materiale in tempo utile.

Permangono come strumenti validi di discriminazione tra i docenti e si aggiungono le domande 5 (Gli argomenti trattati nelle lezioni sono correlati con il programma?), 6 (Il docente espone gli argomenti in modo chiaro?) e 8 (Il docente stimola l'attenzione e la riflessione personale?).

	Dom 1	Dom 2	Dom 3	Dom 5	Dom 6	Dom 8	Totale
Doc A	1	1	1			1	4
Doc B	1	1	1	1	1	2	7
Doc C	1	1	1				3
Doc E	3	3	3	1	1	1	12
Totale	6	6	6	2	2	4	

Tabella 2. Risultati dell'analisi post-hoc, Corso Integrato Y, 2° anno di corso di Laurea in Fisioterapia, svolto da quattro docenti. Numero significatività.

Leggendo la tabella n° 2 in senso orizzontale si deduce che tre docenti su quattro A, B e C, hanno un valore di significatività con una incidenza sovrapponibile. In altre parole gli studenti percepiscono questi docenti in maniera pressoché uguale, con valori positivi per quanto riguarda puntualità, comunicazione tempestiva del programma e del materiale didattico. Infatti nell'analisi descrittiva i valori dei primi tre item sono tutti e di tutti e tre i docenti in media intorno a 1,40, indice di un valore decisamente positivo.

Il Docente E, rispetto agli altri docenti, con il numero di significatività maggiore alla tabella 2, si distingue per essere il più ritardatario nelle lezioni, nella presentazione del programma e del materiale didattico. I suoi valori nell'analisi descrittiva sono alti soprattutto per la dom.1 (3,64) legata alla puntualità del docente, ricordando che più il valore è alto e più è negativo.

Il grafico n° 2 evidenzia quanto esposto.

Il grafico n° 3 evidenzia come nei successivi item troviamo risultati significativi, ma con meno variabilità, i tre docenti si attestano intorno a valori di 3,5 positivi per quanto riguarda la correlazione del programma alle lezioni, l'esposizione e la capacità di stimolare attenzione e riflessione personale.

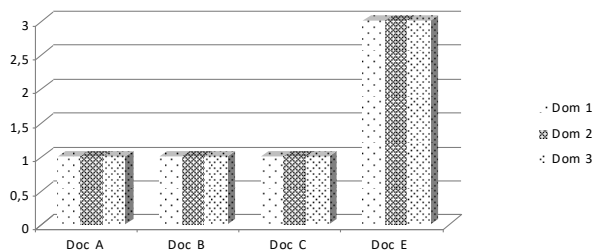


Grafico 2. Risultati analisi post-hoc alle domande 1,2 e 3, Corso Integrato Y, 2° anno di corso di Laurea in Fisioterapia.

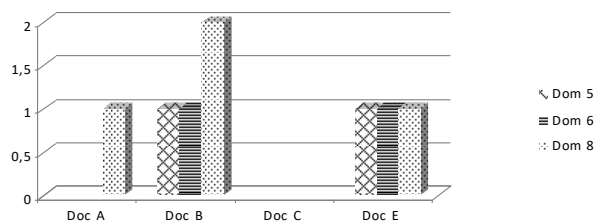


Grafico 3. Risultati analisi post-hoc alle domande 5, 6 e 8 Corso Integrato Y, 2° anno di corso di Laurea in Fisioterapia.

Il docente B nelle domande 5 e 6 si discosta poco dagli altri docenti ma nella domanda 8 è interessante notare come si percepisce efficace nello stimolare l'attenzione e riflessione personale (3,76). Per il terzo anno prendiamo come riferimento il corso integrato Z cui afferiscono sempre 4 docenti. Gli item risultati significativi sono tutti tranne il primo, legato alla puntualità e il quarto che indaga sull'adeguatezza del materiale fornito.

Dividendo verticalmente la tabella 3 in due parti, gli item 2 e 3 in un grafico e gli altri in un altro grafico, in quanto tutte e cinque con lo stesso peso di variabilità, si può vedere nel grafico n° 4 come il docente C abbia all'analisi post-hoc 2 significatività rispetto agli altri e sia percepito, tra i quattro come il meno efficace nella tempistica di comunicazione del programma, (2,8 come valore medio all'analisi descrittiva, contro 1,7).

Nell'ultimo grafico sono riportati i risultati delle significatività per ogni docente per gli item 5, 6, 7, 8 e 9, questi hanno tutti 6 significatività al confronto

	Dom 2	Dom 3	Dom 5	Dom 6	Dom 7	Dom 8	Dom 9	totale
Doc A			1	1	1	1	1	5
Doc B	1	1	1	1	1	1	1	7
Doc C	2	1	3	3	3	3	3	18
Doc E	1		1	1	1	1	1	6
Totale	4	2	6	6	6	6	6	

Tabella 3. Risultati dell'analisi post-hoc, Corso Integrato Z, svolto da quattro docenti, 3° anno di corso di Laurea in Fisioterapia. Numero significatività.

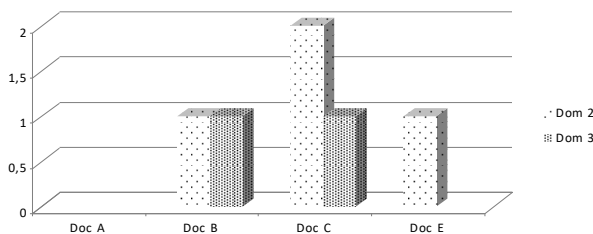


Grafico 4. Risultati analisi post-hoc alle domande 2 e 3 Corso Integrato Z, 3° anno di corso di Laurea in Fisioterapia.

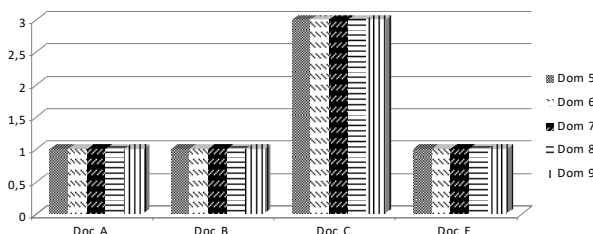


Grafico 5. Risultati analisi post-hoc alle domande 5, 6,7,8 e 9 Corso Integrato Z, 3° anno di corso di Laurea in Fisioterapia.

a gruppi e quindi in un certo senso lo stesso peso. Il grafico n. 5 indica come il docente C si differenzi dagli altri docenti per tutte le risposte, è evidente la diversa percezione rispetto agli altri tre docenti. Il docente C si attesta in questi item su valori di 2,5 all'analisi descrittiva, quindi più basso rispetto agli altri docenti che si attestano su medie di 3,5. Quindi il gradimento degli studenti riguardo espo-

sizione degli argomenti, modalità di insegnamento, di esame e sollecitazione dell'attenzione e della riflessione personale, si focalizza sul docente C in maniera differente e sicuramente inferiore rispetto agli altri tre.

CONCLUSIONI

Questa ricerca si pone come obiettivo la formulazione di uno strumento in grado di rilevare due ordini di informazioni sulla qualità della didattica: sia di carattere specifico per ogni docente, quindi di quali azioni correttive utilizzare per un miglioramento personale, sia di carattere generale per tutto il corpo docente che avrà indicazioni su quali parametri sono utilizzati dagli studenti nei tre anni per valutare un docente. Si ipotizza che con il passare dei tre anni gli studenti si espongano maggiormente e forti di una maggiore consapevolezza e professionalità esprimano i loro giudizi in tutte le aree. Si potrebbe ipotizzare che il rispetto dell'orario, la consegna del programma e il materiale generino maggiore sicurezza in studenti al loro primo anno di corso, si può ipotizzare anche che al secondo e soprattutto al terzo anno gli studenti diano importanza all'esposizione, alla stimolazione dell'attenzione e alla riflessione personale che trasmette il docente.

Probabilmente nel valutare l'intero corso attraverso il sistema vigente, gli studenti hanno una percezione della didattica troppo uniforme e approssimativa nei riguardi di tutti i docenti, man mano che acquisiscono maggiore professionalità e consapevolezza disponendo di strumenti più precisi per valutare la didattica, probabilmente il loro giudizio diventa più focalizzato ed efficace.

Lo strumento che abbiamo elaborato, a nostro avviso potrebbe costituire un modello di indagine sulla qualità della didattica valido per tutti i corsi universitari condotti da più docenti.

RINGRAZIAMENTI

Ringraziamo il Nucleo di Valutazione di Sapienza (NVA) per l'aiuto nella lettura ottica delle schede.

BIBLIOGRAFIA

- [1] Aquario D. (2006), *Didattica universitaria e processi valutativi in prospettiva internazionale. Una ricerca sulle opinioni degli studenti*. Tesi di dottorato Università degli studi di Padova.
- [2] Amplatz C. (2006, eds), *La valutazione istituzionale della didattica universitaria in Italia*. Tratto da Semeraro R., (2006), *Valutazione e qualità della didattica universitaria. Le prospettive nazionali e internazionali*, Milano, FrancoAngeli, pp. 135-162.
- [3] Semeraro R. (2006), *Valutazione e qualità della didattica universitaria. Le prospettive nazionali e internazionali*, Milano, FrancoAngeli.
- [4] Bottani N. (2009), *Evaluating and rewarding the quality of teachers international practices*. OECD, Parigi, pp. 13-15.
- [5] Bottani N. *Valutare gli insegnanti : un rompicapo permanente*. www.oxydiane.net/politiche-scolastiche.19/04/2011
- [6] <http://www.processodibologna.it/documenti/Doc/Pubblicazioni/Lo%20Spazio%20Europeo%20dell'istruzione%20Superiore>
- [7] Guilbert J.J. (2002), *Guida Pedagogica per il personale sanitario*, trad. it. a cura di G. Palasciano, A. Lotti. Modugno, Bari: Edizioni dal Sud.
- [8] Chen, Y. & Hoshower, L.B., (2003), *Student evaluation of teaching effectiveness: an assessment of student perception and motivation*. "Assessment and Evaluation in Higher Education", 28(1):71-88.
- [9] Sanders, W. e J. Rivers (1996), *Cumulative and residual effects of teachers on future student academic achievement*. Research progress report, university of Tennessee value-added research and assessment center, Knoxville, TN.
- [10] Sojka, J., Gupta, A.K. & Deeter-Schmetz, D.R. (2002), *Student and faculty perception of student evaluations of teaching: a study of similarities and differences*. "College Teaching", 50(2): 44-49.
- [11] *UCLA Office of Instructional Development / 70 Powell Library, Box 951515, Los Angeles CA 90095-1515 2000-2011*
- [12] Domenici G. (1998), *Manuale della valutazione scolastica*, Roma-Bari: Editori Laterza.
- [13] Domenici G., Lucisano P. (2011), *Valutazione, conoscenza, processi decisionali. Dibattito*. "ECPS Journal_3/2011" http://www.ledonline.it/ecps_journal.
- [14] NVA Sapienza Università di Roma., www2.uniroma1.it/nva. *Valutazione delle opinioni sulla didattica degli studenti frequentanti A.A. 2008-09:30/04/2010*

[15] NuV Università degli studi di Pavia, www.unipv.it/nuv.
La valutazione della qualità percepita della didattica A.A.
2005/2006- 30 aprile 2007

[16] NVF Università degli studi dell'Aquila, www.Relazione
valutazione della qualità della didattica percepita dagli
studenti A.A.2005/2006.



QUESTIONARIO VALUTAZIONE DOCENTI	DOCENTE
A.A.

	RISPOSTA				
	A	B	C	D	E
1 - Il Docente è puntuale?					
decisamente si (A) più si che no (B) più no che si (C) decisamente no (D) non rispondo (E)	<input type="checkbox"/>	<input type="checkbox"/>	<input type="checkbox"/>	<input type="checkbox"/>	<input type="checkbox"/>
2 - Il Docente comunica in tempo utile il programma?					
decisamente si (A) più si che no (B) più no che si (C) decisamente no (D) non rispondo (E)	<input type="checkbox"/>	<input type="checkbox"/>	<input type="checkbox"/>	<input type="checkbox"/>	<input type="checkbox"/>
3 - Il Docente consegna e/o dà indicazioni sul materiale didattico in tempo utile?					
decisamente si (A) più si che no (B) più no che si (C) decisamente no (D) non rispondo (E)	<input type="checkbox"/>	<input type="checkbox"/>	<input type="checkbox"/>	<input type="checkbox"/>	<input type="checkbox"/>
4 - Il materiale didattico è adeguato come supporto allo studio della materia?					
per niente (A) poco (B) abbastanza (C) del tutto (D) non rispondo (E)	<input type="checkbox"/>	<input type="checkbox"/>	<input type="checkbox"/>	<input type="checkbox"/>	<input type="checkbox"/>
5 - Gli argomenti trattati nelle lezioni sono correlati con il programma?					
per niente (A) poco (B) abbastanza (C) del tutto (D) non rispondo (E)	<input type="checkbox"/>	<input type="checkbox"/>	<input type="checkbox"/>	<input type="checkbox"/>	<input type="checkbox"/>
6 - Il Docente espone gli argomenti in modo chiaro?					
per niente (A) poco (B) abbastanza (C) del tutto (D) non rispondo (E)	<input type="checkbox"/>	<input type="checkbox"/>	<input type="checkbox"/>	<input type="checkbox"/>	<input type="checkbox"/>
7 - Il Docente utilizza modalità di insegnamento adeguata agli argomenti trattati nelle lezioni?					
per niente (A) poco (B) abbastanza (C) del tutto (D) non rispondo (E)	<input type="checkbox"/>	<input type="checkbox"/>	<input type="checkbox"/>	<input type="checkbox"/>	<input type="checkbox"/>
8 - Il Docente stimola l'attenzione e la riflessione personale?					
per niente (A) poco (B) abbastanza (C) del tutto (D) non rispondo (E)	<input type="checkbox"/>	<input type="checkbox"/>	<input type="checkbox"/>	<input type="checkbox"/>	<input type="checkbox"/>
9 - Il Docente utilizza modalità d'esame adeguata agli argomenti trattati nelle lezioni?					
per niente (A) poco (B) abbastanza (C) del tutto (D) non rispondo (E)	<input type="checkbox"/>	<input type="checkbox"/>	<input type="checkbox"/>	<input type="checkbox"/>	<input type="checkbox"/>
10 -					
(A) (B) (C) (D) (E)	<input type="checkbox"/>	<input type="checkbox"/>	<input type="checkbox"/>	<input type="checkbox"/>	<input type="checkbox"/>
11 -					
(A) (B) (C) (D) (E)	<input type="checkbox"/>	<input type="checkbox"/>	<input type="checkbox"/>	<input type="checkbox"/>	<input type="checkbox"/>
12 -					
(A) (B) (C) (D) (E)	<input type="checkbox"/>	<input type="checkbox"/>	<input type="checkbox"/>	<input type="checkbox"/>	<input type="checkbox"/>

OSSERVAZIONI, SUGGERIMENTI, PROPOSTE, CRITICHE...
(scriva in questo spazio)
